



Datum  
2024-11-10

Diarienummer  
KS-2024/1492.210

Handläggare  
Linda Dahlberg  
Linda.Dahlberg@huddinge.se

Kommunstyrelsen

## Samråd inför ansökan om nätkoncession för ny 130 kV-kraftledning mellan Masmo station i Kungens kurva och Glömsta i Huddinge kommun, Stockholms län – svar till Vattenfall Eldistribution AB

### Förslag till beslut

*Kommunstyrelsens beslut*

Bilaga 1, till kommunstyrelsens förvaltnings tjänsteutlåtande, daterat den 11 november 2024, överlämnas till Vattenfall Eldistribution AB som Huddinge kommuns yttrande i *samråd inför ansökan om nätkoncession för ny 130 kV-kraftledning mellan Masmo station i Kungens kurva och Glömsta i Huddinge kommun, Stockholms län*.

### Sammanfattning

Vattenfall Eldistribution AB (sökande) planerar att ersätta befintlig 70 kV kraftledning mellan transformatorstation Masmo och transformatorstation Flemingsberg med två nya 130 kV kraftledningar. Den ena kraftledningen planeras mellan station Masmo och en ny transformatorstation som planeras till Glömsta. Den andra kraftledningen planeras mellan ny station i Glömsta och station Flemingsberg. Detta yttrande gäller sträckningen mellan station Masmo i Kungens kurva och planerad ny station i Glömsta.

Vattenfall Eldistribution AB genomför samråd för att ta reda på vilken påverkan den sökta verksamheten har på människors hälsa och miljön. Huddinge kommun har möjlighet att lämna synpunkter på sökandes samrådsunderlag samt yttra sig inför fortsatt utredning. Nästa steg för sökande blir att ta fram en miljökonsekvensbeskrivning (MKB) till sin ansökan till Energimarknadsinspektionen (Ei).

I tidigt skede inom ramen för tillståndsansökan har sökande genomfört en lokaliseringsutredning. Föreliggande samråd avser två alternativa ledningsstråk för markkabel ut från station Masmo i Kungens kurva och ett luftledningsstråk för resterande sträcka till station Glömsta. Luftledningsstråket sträcker sig genom Gömmarens naturreservat och följer delvis befintlig ledningsgata men viker sedan

HUDDINGE KOMMUN

Postadress  
Huddinge kommun  
Kommunstyrelsens förvaltning  
141 85 Huddinge

Besök  
Kommunalvägen 28

Tfn vxl 08-535 300 00

huddinge@huddinge.se  
www.huddinge.se



av i skogsspår för att slutligen möta gång- och cykelväg in mot planerad station i Glömsta.

Sökande har genomfört naturvärdesinventering och fågelinventering. Hänsynsåtgärder samt kompensationsåtgärder för intrång i Gömmarens naturreservat kommer att tas fram i dialog med Huddinge kommun.

Huddinge kommuns yttrande i samrådet är samberett genom kommunstyrelsens förvaltning och miljö- och bygglovsförvaltningen. Av yttrandet framgår att förvaltningen är positiv till att sökande planerar för att säkerställa kapaciteten i elnätet men att framför allt luftledningsstråket berör en känslig miljö i Gömmarens naturreservat och påverkar rekreation och friluftsliv i Källbrinks område negativt. Förvaltningen förordar starkt att markförlägga kraftledningen i detta område.

Förvaltningen uppmärksammar sökande på flera intressen gällande planer, områdesbestämmelser, arrenden, naturvärden, friluftsliv och förorenade platser som behöver utredas vidare i dialog med kommunen.

## Beskrivning av ärendet

### Bakgrund

Stockholmsregionen växer med pågående infrastruktur- och bostadsplanering och höga krav ställs på en tillförlitlig elförsörjning. Idag är kapacitetsläget i stockholmsregionens elnät ansträngt med risk för effektbrist med fortsatt matning från dagens stamnät om 220 kV till regionnätets 70 kV.

För att möta dagens och framtidens behov planerar Vattenfall Eldistribution AB att konvertera regionnätet från 70 kV till 130 kV med uttag via fördelningsstationer från stamnätets 400 kV. Det innebär att Vattenfall Eldistribution AB kommer bygga om befintliga anläggningar (ledning och stationer) inom regionnätet. Genom att spänningshöja elnätet kan man föra över mer energi i en och samma ledning.

### Tillståndsprocessen

För att bygga och använda elektriska starkströmsanläggningar i Sverige krävs att nätägaren, i det här fallet Vattenfall Eldistribution AB, har tillstånd, en så kallad nätkoncession för linje. Det är Energimarkandsinspektionen (Ei) som prövar ansökan om nätkoncession för linje. Beviljat tillstånd gäller vanligtvis tills vidare med möjlighet till omprövning efter 40 år.

Tillståndsprocessen inleds med en utredning om verksamheten kan antas medföra betydande miljöpåverkan eller inte. Detta görs i ett undersökningssamråd med länsstyrelse, kommun och särskilt berörda. När samrådet är avslutat sammanställs inkomna yttranden i en samrådsredogörelse och utgör underlag för Länsstyrelsen som fattar beslut om vidare utredning och omfattning på den miljökonsekvensbeskrivning (MKB) som ska tas fram som underlag till beslut.



Koncessionsansökan sänds till Ei som remitterar handlingarna till samtliga berörda instanser. Här har Huddinge kommun ytterligare möjlighet att yttra sig inför att Ei fattar beslut om koncession för linje.

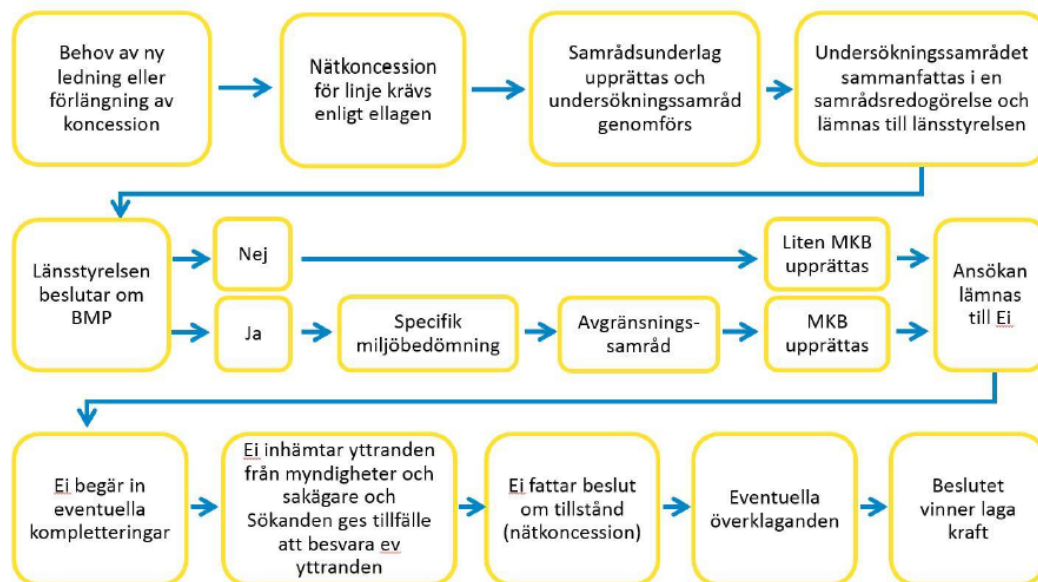


Bild 1: Tillståndprocessen

## Lokaliseringsutredning

I tidigt skede inom ramen för tillståndsansökan har Vattenfall Eldistribution AB översiktligt studerat framkomligheten för luftledning mellan de två stationerna Masmo och Glömsta. För transmissions- och regionnätet är den dominerande konstruktionen trädsäker luftledning medan markkabel används i stor omfattning i lokalnätet. För ett driftsäkert regionnät har Vattenfall sedan 2020 som princip att förorda luftledning och att begränsa andelen markkabel som innebär större tekniska utmaningar och risker för elnätet som helhet. I undantagsfall där fysiskt utrymme saknas, ex. i tätbebyggd stadsmiljö, förordar Vattenfall markkabel.

Vid kapacitetshöjning av elnätet i Stockholmsområdet är normalt huvudalternativet att bygga om ledningar i dess befintliga sträckning. Befintlig 70 kV ledning är idag markförlagd och sökande har till följd av ovan princip utrett alternativa stråk för luftledning.

En förutsättning för ledningens sträckning är placering av planerad ny station i Glömsta dit ledningen ska ansluta. Sökande har i dialog med Huddinge kommun en pågående utredning kring lokalisering av stationen inom fastigheten Vistaberg 3:94. Då exakt placering inte är fastställd redovisas hela fastigheten i kartunderlaget.

Befintlig ledningssträckning sträcker sig genom Gömmarens naturreservat och Försvarsmaktens intresse för påverkansområde. Att gå runt dessa områden för att minimera intrång har av sökande avfärdats då det i alla riktningar finns angränsande bostadsområden till naturreservatet och försvarets område för riksintresse.



Ut från Masmo station i Kungens kurva har två alternativa stråk för markkabel (alternativ A och B) tagits fram då det saknas fysiskt utrymme för luftledning. Båda dessa alternativ följer befintliga vägar och/eller redan hårdgjord mark samt har bedömts som genomförbara av sökande. Där ledningen övergår i luftledningsutförande har ett stråk som följer befintliga 20 kV ledningar i så stor utsträckning som möjligt tagits fram (*aktuellt luftledningsstråk*, blå sträckning).

Från Fullersta kvarn till planerad station i Glömsta finns inga befintliga ledningar att följa. Sökande har då haft utgångspunkten att finna en dragning som berör bebyggelse och naturintressen i så liten utsträckning som möjligt därigenom att följa anlagd cykelväg utmed Svingårdsvägen.

Sökande har utrett ett *alternativt luftledningsstråk* (röd sträckning) som viker av *aktuellt luftledningsstråk* för att ta kortast möjliga väg mot station Glömsta. Detta alternativ har avfärdats av sökande då den inte möjliggör någon samordning med befintlig infrastruktur samt bedöms medföra större påverkan både på fågellivet och friluftslivet vid sjön Gömmaren. Sökande har därav valt att förkasta *alternativt ledningsstråk* och förordar det *aktuella luftledningsstråket*.

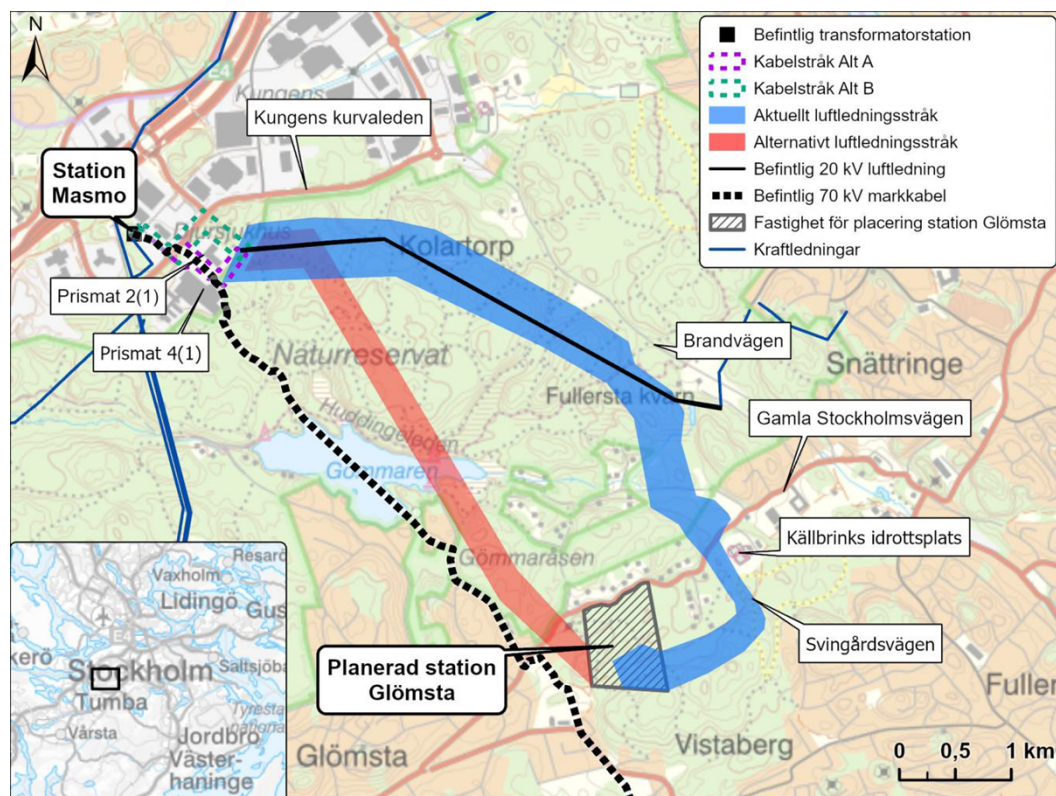


Bild 2: Utredda stråk mellan station Masmo och planerad station i Glömsta.

## Teknisk utformning

Planerad luftledning uppförs i huvudsak i 15-25 meter höga så kallade portalstolpar med stolpben av impregnerat trä eller kompositmaterial. Avståndet mellan stolparna uppgår till ca 100-250 meter. Ledningen kommer att uppföras i



en ca 40 meter bred trädsäker skogsgata. Planerad markkabel ut från Masmo station placeras i ett schakt om ca 3,7 meter brett och 1,3 meter djupt.

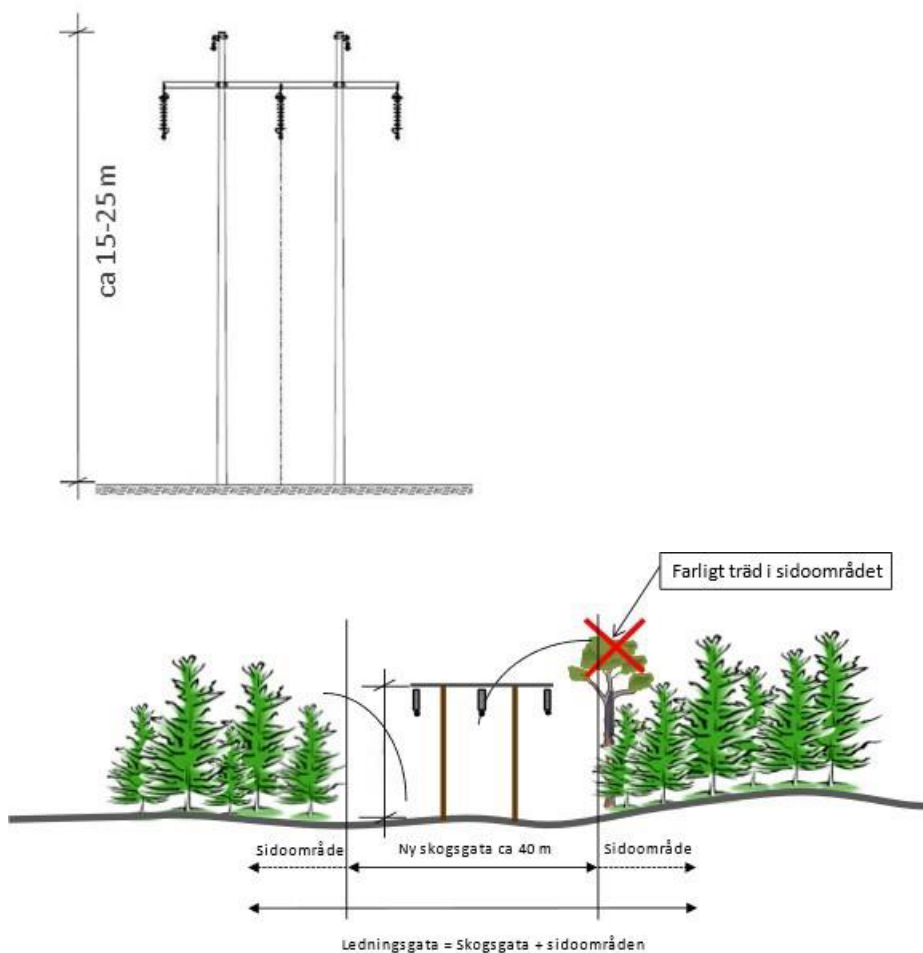


Bild 3: Principskiss av portalstolpe och trädsäker ledningsgata

## Områdets förutsättningar

Sökande har identifierat att planerat kabelstråk berör den regionala stadskärnan Kungens kurva och flera detaljplaner inom området samt spårreservatet för Spårväg syd.

Luftledningsstråket berör Försvarsmaktens riksintresse av typen påverkansområde övrigt, Östra Mälarens vattenskyddsområde samt flera potentiellt förorenade områden med bland annat tidigare avfalls- och industrideponi. Övergripande cykelstråk och områdesbestämmelser berörs av planerat luftledningsstråk som passerar spridd bebyggelse vid Marielund, passagen vid Gamla Stockholmsvägen samt ett område med fritidshus och permanentboende utmed Skogslyckevägen.

Det aktuella luftledningsstråket berör Gömmarskogen i Gömmarens naturreservat som bland annat omfattar Natura 2000-området Fullersta kvarn. Sökande har gjort





en kartläggning och inventering av kända naturmiljövärden och kulturmiljövärden samt identifierat flera naturvärdesbiotoper och fågelarter utmed planerad ledningssträckning. Gömmarens naturreservat är av stort värde för rekreation och friluftsliv och rymmer förutom en kommunal badplats vid Gömmarens sjö även motionsspår, elljusspår, stigar och ridleder. Påverkan på dessa intressen samt hänsynsåtgärder och kompensationsåtgärder kommer inom ramen för tillståndsansökan att utredas och tydligare redovisas i kommande MKB.

Inom ramen för Vattenfall Eldistribution AB's ansökan till Ei om nätkoncession för ny 130 kV kraftledning pågår samråd där Huddinge kommun begärts att yttra sig.

### Bygglövs- och tillsynsnämnden har yttrat sig

Även bygglövs- och tillsynsnämnden har yttrat sig i detta samråd och informerat sökande om att uppförandet av den nya kraftledningen kräver ansökan om dispens och tillstånd från reservatsföreskrifterna hos Huddinge kommun. Intrång i naturreservatet ska kompenseras i skälig utsträckning och nämnden uppmanar till tidig kontakt med kommunen om kompensationsåtgärder samt framtagande av bra försiktighetsmått så att intrånget i naturreservatet blir så litet som möjligt. Även raseringen (avvecklingen) av den befintliga kraftledningen i Gömmarens naturreservat kan anses vara en dispenspliktig/tillståndspliktig åtgärd liksom att eventuell dispens mot strandskyddet för byggvägar kan krävas.

Länsstyrelsen är tillsynsmyndighet för Natura 2000-området men bygglövs- och tillsynsmyndigheten ser gärna att området undviks i största möjliga mån, det vill säga att varken byggvägar eller kraftledningen anläggs i området. Detta i syfte om att skydda ett område med höga naturvärden i Gömmarens naturreservat.

Nämnden uppmärksammar även sökande på risken för förorenade områden och vikten att tidigt ta hänsyn till eventuella föroreningar i projekteringen. Även om kraftledningen idag inte kommer gå igenom några EBH-objekt (förorenade områden), så har kommunen ingen kännedom om hur föroreningssituationen vid den planerade dragningen ser ut, det kan förekomma föroreningar längs med sträckan.

Nämnden informerar också om att det pågår miljöteknisk markundersökning av avfallsdeponin med riskklass 2 vid planerad station i Glömsta samt informerar om att plantskolan som i samrådsunderlaget har riskklass 4 i anslutning till station Glömsta nyligen klassats om till riskklass 3. Om föroreningar påträffas i projektet ska tillsynsmyndigheten i kommunen underrättas (enligt 10 kap. 11 § miljöbalken) och om sökande ska schakta i föroreningar ska en anmälan om efterbehandlingsåtgärd enligt 28 § förordningen (1998:899) om miljöfarlig verksamhet och hälsoskydd lämnas in. Nämnden uppmuntrar till dialog om hur eventuella föroreningar inom projektet ska hanteras, särskilt med hänsyn till närliggande deponier i Glömsta.



## Yttrande

### Övergripande synpunkter

En god elförsörjning är avgörande för att Huddinge ska kunna fortsätta att växa och är en förutsättning för kommunens planer och utveckling av Flemingsberg. Huddinge kommun ser därför positivt på att sökande nu planerar åtgärder för att säkerställa kapaciteten i elnätet.

Det innebär dock en negativ miljöpåverkan att anlägga en luftledning i relativt opåverkade skogsmiljöer som mestadels är inom Gömmarens naturreservat. Den nya ledningen bör i så stor utsträckning som möjligt placeras utmed befintlig ledningsgata.

Enligt Huddinge kommuns översiktsplan (såväl gällande som ännu ej laga kraft vunna översiktsplan) är ett övergripande mål att befintliga kraftledningar på sikt ska grävas ned för att minska de elektromagnetiska fältens påverkan på omgivningen.

Förslaget att anlägga en ny luftledning in mot en ny transformatorstation söder om den gång- och cykelväg som finns mellan Talldalen/Källvik och Källbrinks IP skulle omforma och fragmentera områdets relativt sammanhängande skogsmark och få stor påverkan på frilufts- och föreningsliv kring Källbrink. Huddinge kommun förordar starkt att markförlägga kabel förbi Källbrinks IP samt bostäder vid Skogslyckevägen som består av både fritidshus och permanentboende (vilket stöds av områdets bestämmelser). I fortsatt utredning och lokalisering kan det även vara värt att undersöka att anlägga en markkabel från Dammtorpsvägen till den nya stationen.

Huddinge kommun förordar dialog och samarbete i fortsatt utredning och arbete likt pågående kraftledningsprojekt för Visättra-Lissma genom Flemingsbergsskogen.

### Kommunens planer

För kungens kurva finns sedan mars 2023 en antagen utvecklingsplan. Kungens kurva planeras till en levande regional stadskärna med handel, arbetsplatser och uppemot 10 000 bostäder. Kungens kurva kopplas samman med Skärholmen och tillsammans är detta en av de åtta regionala stadskärnorna som pekas ut i den regionala utvecklingsplanen för Stockholmsregionen (RUFS). Syftet är att skapa en flerkärnig Stockholmsregion och avlasta den centrala regionkärnan. Här ska tät sammanhållen bebyggelse i de bästa kollektivtrafiklägena utvecklas. Kommunens planering utgår ifrån att befintliga kraftledningar som utgörs av luftledningar på sikt markförläggs för att skapa en god livsmiljö i den regionala stadskärnan. Huddinge kommun ser därför positivt på markförlagd kabel ut från station Masmo och förordar alternativ A framför B för att undvika att ny mark i onödan belastas av rättigheter.

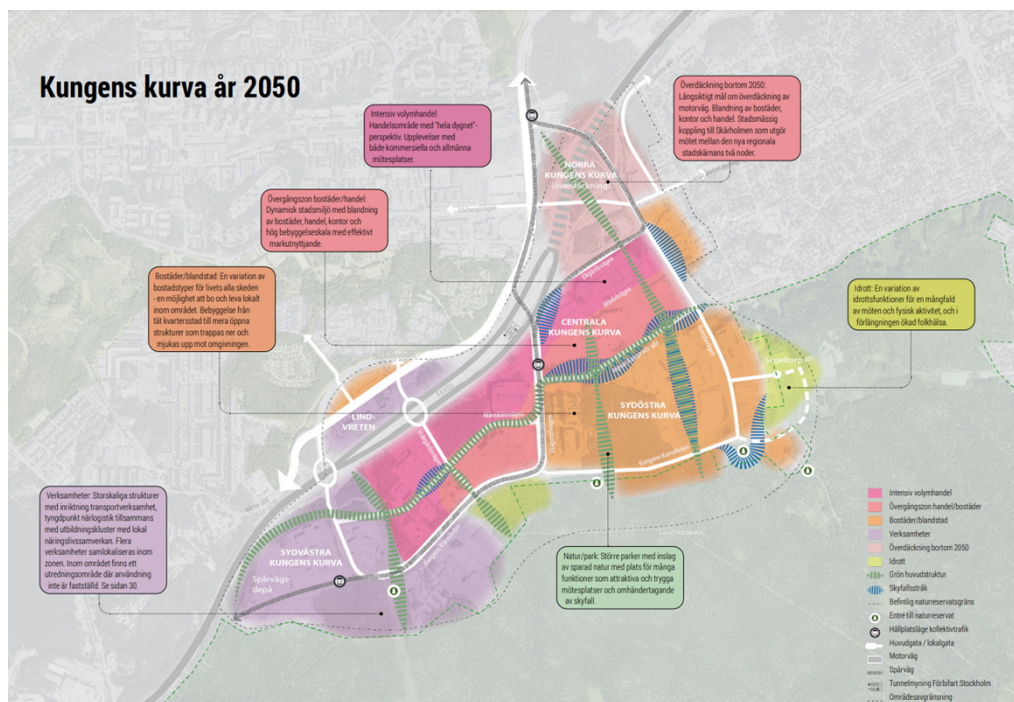


Bild 2: Utdrag ur Utvecklingsplan för Kungens kurva

För de detaljplaner och områdesbestämmelser som eventuellt berörs av projektet uppmanar kommunen till fortsatt dialog. För detta krävs tydligare underlag och mer detaljerad beskrivning av ledningssträckningen. Kommunen behöver även veta skyddsavstånd till bostäder, verksamheter m.m. gällande påverkan av elektromagnetiska fält för att bättre kunna bedöma sträckningens lämplighet. För information finns Glömsta förskola och Källbrinks grundskola på ca 500 meters avstånd till planerad ledningssträckning. Vid Källbrink finns även tillfälliga paviljonger för skolverksamhet som eventuellt inte framgår av befintligt kartunderlag samt nyligen anlagd parkering och bussvändplats. Inom Kungens kurva pågår planering för en skola 900 meter ifrån station Masmo.

Hänsyn behöver tas till såväl befintliga som planerade vägar samt gång- och cykelvägar. Både permanent samt under byggtid. I fortsatt utredning behöver konsekvenser för alla trafikslag utredas där hantering och åtgärder behöver presenteras. Kommunen önskar dialog kring vägförbindelser, markanspråk och trafikala konsekvenser gällande driftsperspektivet såsom hur angöring till kraftledningen löses.

### Påverkan på arrende och nyttjanderätt

Huddinge kommun har noterat att det finns vissa rättighetshavare längs sträckan som bör kontaktas och som bör framgå av fastighetsregistret, däribland Huddinge samhällsfastigheter för området runt Källbrink.

Huddinge kommun vill inför framtida samråd se en tydlig skiss över den nya ledningsgatans utformning och placeringen av planerade stolpar. Det bör även framgå vilket det närmaste tillåtna avståndet vid uppförande är mellan faslinor i





drift. Det framgår inte om det finns planer på att anlägga en jordkabel mellan stolparna.

## Naturresevat och naturmark

För luftledningsstråk förordar Huddinge kommun i mesta möjliga mån att följa befintlig ledningsgata så att så lite obruten mark som möjligt tas i anspråk i Gömmarens naturresevat och i friluftsområde kring Källbrinks IP. Den föreslagna sträckningen passerar höga naturvärden såsom Natura 2000-området Fullersta kvarn, nyckelbiotoper, naturvärdesobjekt och sumpskogar. I området finns bland annat grod- och kräldjur och den ovanliga jätteskedmossan. Naturresevatets ridleder, som inte redovisas i handlingarna, kommer i uppförandeskedet påverkas vilket försvårar ridning i naturresevatet.

I kommunens översiktsplan 2030 föreslås skogen i Källbrink bli ett naturresevat. I den nyligen framtagna översiktsplanen med planeringshorisont mot 2050 som inte ännu vunnit laga kraft pekas skogen ut som ett tätortsnära skogsområde. Skogen har både botaniska och faunistiska värden med ett rikt fågelliv. Bland växterna återfinns flera signalarter och rödlistade arter som indikerar värdefulla biotoper. Skogsstyrelsen har pekat ut flera nyckelbiotoper och skogsobjekt med höga naturvärden i skogen. Området ingår i Gömmarens kilområde som en del i Bornsjökilen och länets övergripande grönstruktur. Enligt den lokala åtgärdsplanen för sjön Örlången planeras även en våtmark att återskapas i skogen.

Väster om Källbrinks IP är det oklart om luftledningsstråket föreslås passera genom ett ekologiskt särskilt känsligt område (ESKO). Även dalgången i Lövsta är utpekad som ESKO. Sådana ska enligt miljöbalken så långt som möjligt skyddas mot åtgärder som kan skada naturmiljön och kommunen förutsätter att dessa respekteras enligt tidig utredning.

Enligt den lokala åtgärdsplanen för sjön Örlången planeras en fosforreducerande vattenvårdsåtgärd någonstans i dalen i Lövsta. En lämplig yta för denna åtgärd skulle kunna vara på fastigheten Vistaberg 3:63. Det är viktigt att det säkerställs att kraftledningen inte hindrar åtgärden, eller andra kompletterande åtgärder som nämns i åtgärdsplanen, från att genomföras. kommunen ser gärna att Vattenfall Eldistribution AB utför åtgärdsprogrammets kvarstående vattenvårdsåtgärder.

Den tidiga bedömning att skyddsklassade arter inte kommer att påverkas negativt av projektet kan stämma, förutsatt att de träd som fåglar häckar i inte påverkas fysiskt och att omgivande träd får stå kvar i stor omfattning.

Det finns potentiellt förorenat områden med riskklass 2 i omgivningarna intill den planerade stationen i Glömsta. Hur stor utbredning föroreningarna har är ännu inte fastställt. Frågan håller på att utredas av kommunstyrelsens förvaltning. Innan ledningsarbetet kan påbörjas måste det förorenade områdets utbredning kartläggas och dess eventuella påverkan fastställas.

## Friluftsliv

Huddinge kommun håller inte med om påståendet i samrådshandlingen att inga större områden med höga värden för friluftslivet berörs. Skogen i Källbrink är



oerhört välbesökt med sin närhet till bebyggelse och till Källbrinks IP. Här finns rekreativa värden för föreningsliv och Huddinges invånare, inte minst barn och unga som dokumenterat använder naturen i området för lek och aktivitet. Detsamma gäller gång- och cykelvägen mellan Talldalen/Källvik och Källbrinks IP. Där finns även en remsa bredvid gång- och cykelvägen som är avsedd för ridning.

En markförlagd kabel likt den som planeras mellan Glömsta och Flemingsberg, alternativt en sträckning längs det befintliga 70 kV markkabelstråket, skulle minska negativ påverkan på friluftslivet i området och förordas starkt av kommunen. Vid val av luftledningsstråk förordar kommunen att befintliga ledningsgator nyttjas i mesta möjliga mån. Detta gäller även vid passage över Gamla Stockholmsvägen där det i samrådsunderlaget ser ut som att planerad luftledning följer befintlig smal ledningsgata.

### Övrig information

Slutligen önskar Huddinge kommun en tät dialog mellan Vattenfall Eldistribution AB och kommunen för att tidigt hantera eventuella motstridiga intressen. Kommunen förutsätter även att Vattenfall Eldistribution AB för dialog med Trafikverket och trafikförvaltningen inom Region Stockholm om de planerade infrastrukturprojekten Tvärförbindelse Södertörn och Spårväg syd.

### Ekonomiska och juridiska konsekvenser

Vattenfall Eldistribution AB behöver söka tillstånd eller dispens för anläggnings- och underhållsarbete i naturreservat eller där Huddinge kommun är markägare.

Camilla Broo  
Kommundirektör

Mats Hermansson  
Samhällsbyggnadsdirektör

### Bilagor

Bilaga 1. Huddinge kommuns yttrande till Vattenfall Eldistribution AB

### Beslutet ska skickas till

Vattenfall eldistribution AB genom Sweco, [masmoglomsta@sweco.se](mailto:masmoglomsta@sweco.se)  
Natur- och klimatanmäanden  
Bygglovs- och tillsynsnämnden